



LUNERY UNE COMMUNE BICÉPHALE

Diagnostic de territoire

Du 25 au 29 mars



Sommaire

Introduction

1

Situation Territoire

p.1

2

Paysages

p.2

3

Démographie

p.3-5

4

Institution

p.6-11

5

Associations

p.12

6

Économie

p.13-18

7

Patrimoine

p.19-20

Conclusion

Annexes



INTRODUCTION

Durant la semaine du 25 au 29 Mars, dans le cadre d'un stage collectif "Acteurs et Territoire", nous nous sommes rendus sur le territoire de Lunery afin de récolter des données (froides, tièdes, chaudes). Nous y avons interrogé différents acteurs (économiques, socioculturels ou institutionnels). A la suite de ces rencontres, nous avons réalisé un diagnostic de la commune sous forme d'un document écrit et d'une production sonore (exploitant nos enregistrements de différentes interviews).

Ce document est une synthèse de diagnostic de territoire général concernant la commune de Lunery. Nous y mettrons en avant les différents aspects de la commune pour faire ressortir ses forces et ses faiblesses au regard de notre analyse.

Ainsi, dans un premier temps, nous présenterons le territoire dans sa globalité : nous évoquerons la situation du territoire (ses interactions avec les territoires voisins, notamment à travers ses axes de communication par exemple...), les ressources paysagères, son aspect démographique et les institutions qui y exercent leurs pouvoirs

Dans un deuxième temps nous présenterons les différents acteurs du territoire et nous mettrons en lumière le patrimoine du territoire.

Pour finir, nous effectuerons une synthèse qui se traduira par un bilan avec les forces, faiblesse, opportunité, menace du territoire, à la suite duquel nous proposerons différents moyens ou solutions afin d'essayer de dynamiser le territoire de Lunery.

1/ LA SITUATION DU TERRITOIRE

Lunery est une commune rurale de 1558 habitants (2021) qui se situe dans le département du Cher. Cette commune fait partie de la communauté de commune FerCher qui regroupe 9 communes autour de Saint Florent-sur-Cher.

Elle se situe dans le bassin de vie de Saint Florent (située à 8km) et dans l'aire d'attraction de Bourges (située à 25km).

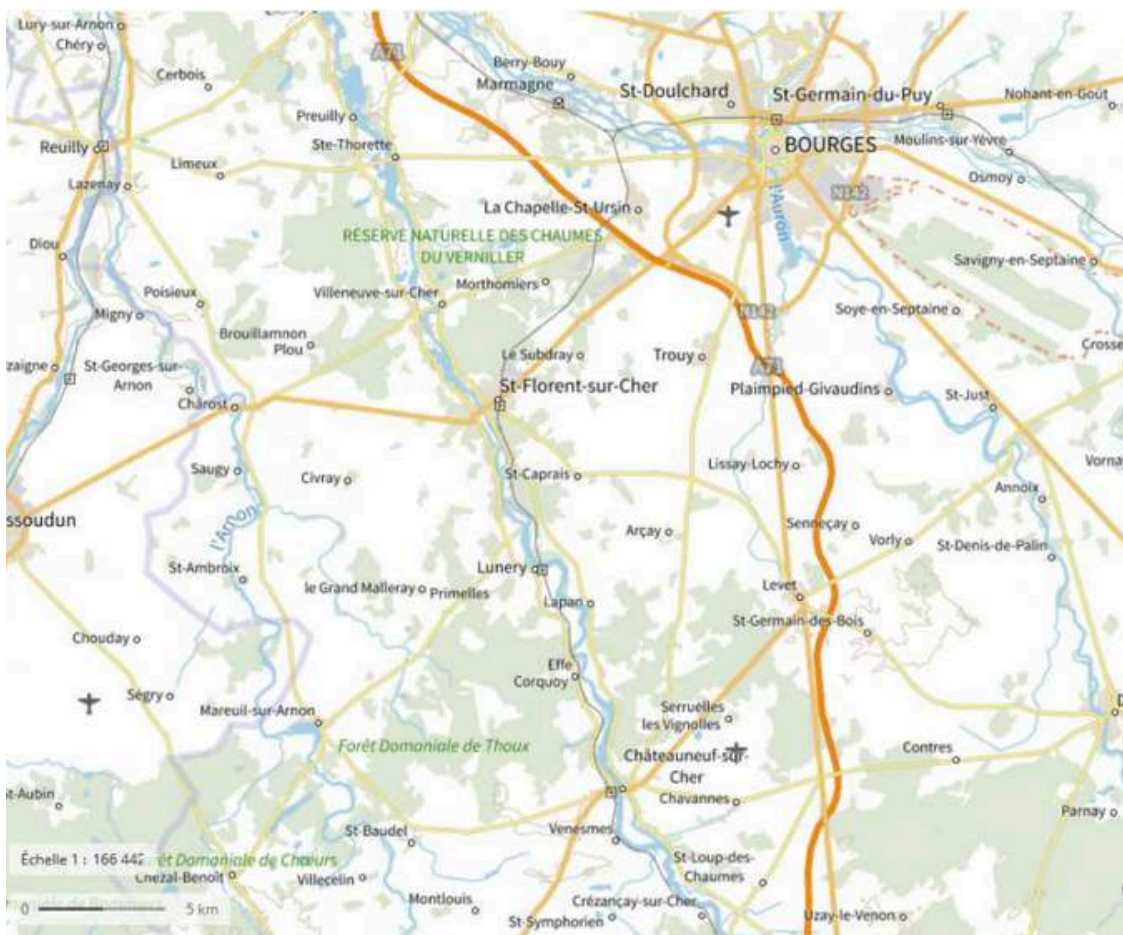
Lunery fait partie des nombreuses communes qui se situent le long de la vallée du Cher ; cela en fait une opportunité touristique avec le développement du tourisme vert notamment.

Le village est traversé par un réseau de communication secondaire qui est constitué d'une départementale (RD27) qui relie Saint Florent-sur-Cher à Châteauneuf-sur-Cher. Elle dispose également d'une gare qui est toujours desservie par la ligne Paris-Montluçon.

Lunery se situe non loin d'un réseau de communication principal (avec l'axe routier Bourges-Châteauroux qui passe par Saint Florent mais aussi grâce à la proximité de l'autoroute A71 et sa sortie à Bourges qui est à seulement 20km de la commune).

Outre les axes de communication la commune présente une certaine spécificité. En effet, celle-ci est divisée en deux, comprenant deux bourgs à 3km l'un de l'autre. Cela s'explique par l'histoire locale : au 19ème siècle, "Rosières vivait en quasi autarcie et disposait de toutes les organisations nécessaires à la vie d'une collectivité" (cf site Lunery.fr). Cela nous porte à dire que la commune semble bicéphale : elle a deux bourgs marqués, avec deux églises, deux écoles, deux cimetières.

Aujourd'hui cela semble davantage représenté une faiblesse pour le territoire (notamment en tenant compte du nombre de bâtiments publics à entretenir).



2/ LES PAYSAGES

Carte Avant/Maintenant Rosières, Lunery

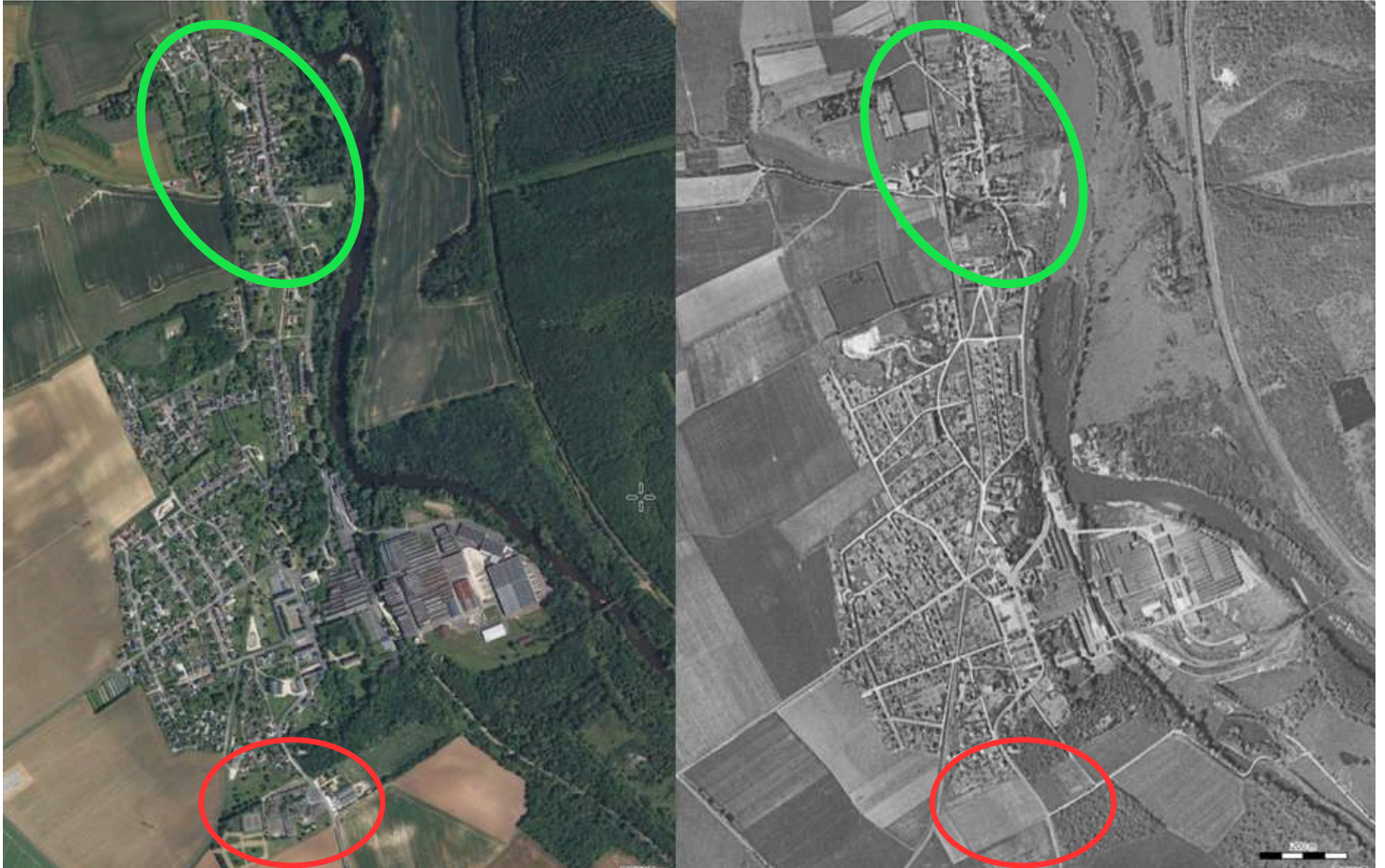
Rosières:

Remonter le temps

Couche 1 : Aujourd'hui (photos)

<https://remonterletemps.ign.fr/>

Couche 2 : 1950-1965 (photos)



On constate que le village de Rosières s'est développé après 1965 (cercle rouge) avec la construction de l'école de Rosières ainsi que l'épicerie et le garage. L'entrée Nord de la commune (cercle vert), c'est développée après 1965, ce qui a permis l'arrivée de nouveaux habitants et montre un attrait pour la commune. Celle-ci est séparée en deux parties : à gauche les lotissements construits par l'usine avant les années 1950 et à droite l'usine Candy (anciennement Rosière).

Lunery quant à elle s'est développée homogènement depuis sa création. La commune est située dans une région au relief plutôt plat, caractéristique des plaines agricoles en bocage et openfield. La commune est située dans la vallée du Cher, offrant un paysage relativement homogène. La majeure partie des terres est dédiée à l'agriculture, avec des cultures céréalières.

Les éléments architecturaux ajoutent du caractère au paysage et témoignent de l'histoire et de la culture locale. Lunery et Rosières sont au sein d'une même commune mais forment deux territoires différents avec un ancien site ouvrier beaucoup plus industrialisé à l'instar de Lunery, commune plus ancienne qui s'est développée sur une base moins industrielle. Elles sont séparées par des champs mais reliées par une route.

3/ DÉMOGRAPHIE

1. Population totale

Selon les dernières données INSEE, la population totale de la commune de Lunery s'élève à **1593** habitants au dernier recensement disponible (2020). Il est important de noter que ce chiffre peut avoir évolué depuis le dernier recensement en raison des mouvements démographiques des trois dernières années.

Source : Institut national de la statistique et des études économiques (INSEE) - Recensement de la population.

2. Évolution démographique

Au cours des dernières décennies, Lunery a connu une évolution démographique significative. Entre 2014 et 2020, la population a augmenté (**voir annexe**). Cette tendance peut être attribuée à divers facteurs tels que les migrations, les taux de natalité et de mortalité, ainsi que les politiques d'aménagement du territoire.

Source : INSEE - Recensements de la population.

3. Pyramide des âges

La pyramide des âges de Lunery illustre la répartition de la population par tranches d'âge. Selon les données les plus récentes, la commune présente une population majoritairement constituée des 45/59 ans, suivie des 0/14 ans (voir annexe). Cette structure démographique a des implications pour les services sociaux, les infrastructures et le marché du travail.

Source : INSEE - Recensements de la population.

4. Taux de natalité et de mortalité :

Le taux de natalité de Lunery, qui mesure le nombre de naissances pour 1000 habitants, est actuellement de 13 naissances. Parallèlement, le taux de mortalité, qui représente le nombre de décès pour 1000 habitants, est de 12 décès (voir annexe). Ces indicateurs fournissent des informations sur la dynamique démographique de la commune, y compris le renouvellement de la population et le vieillissement de celle-ci.

5. Mouvements migratoires :

Les mouvements migratoires ont joué un rôle essentiel dans l'évolution démographique de Lunery. En parallèle du déclin de l'usine, on constate un fort solde négatif migratoire depuis les années 1970 (c'est à dire un solde de -3,4%) . Cependant cette tendance c'est inversée en 2009 (0,2%) et depuis 2014 on constate un solde important (1,3%)

Source : INSEE - Données démographiques.

ANNEXES DÉMOGRAPHIE

Population par grandes tranches d'âge

	2009	%	2014	%	2020	%
Ensemble	1 449	100,0	1 467	100,0	1 593	100,0
0 à 14 ans	233	16,1	278	19,0	323	20,3
15 à 29 ans	239	16,5	191	13,0	217	13,6
30 à 44 ans	307	21,2	278	19,0	268	16,8
45 à 59 ans	328	22,6	335	22,8	366	23,0
60 à 74 ans	220	15,2	256	17,5	297	18,7
75 ans ou plus	123	8,5	129	8,8	122	7,7

Naissances et décès domiciliés

	2014	2015	2016	2017	2018	2019	2020	2021	2022
Décès domiciliés	10	14	11	19	14	11	14	12	12
Naissances domiciliées	13	15	21	11	16	10	15	16	13

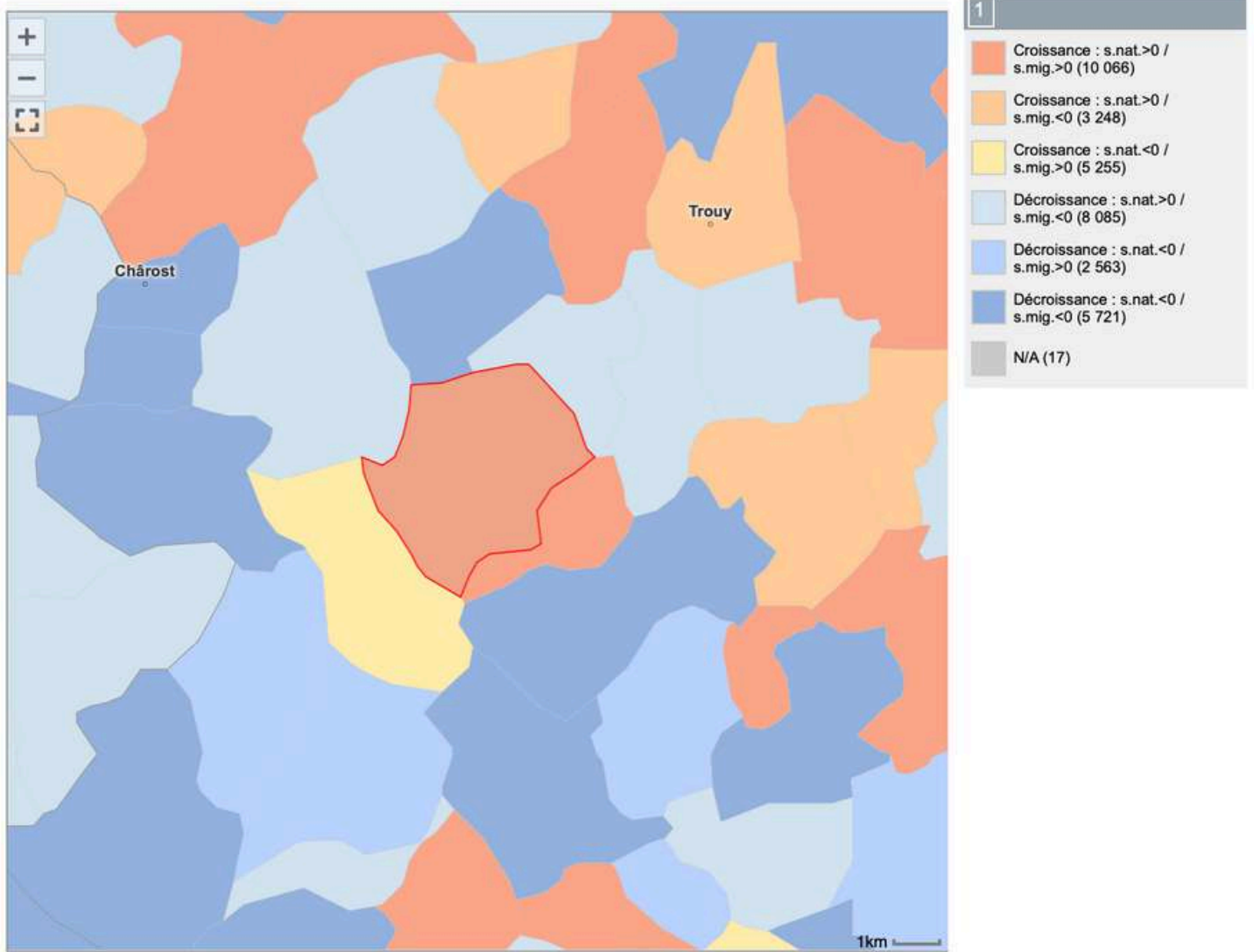
POP T2M - Indicateurs démographiques en historique depuis 1968

	1968 à 1975	1975 à 1982	1982 à 1990	1990 à 1999	1999 à 2009	2009 à 2014	2014 à 2020
Variation annuelle moyenne de la population en %	0,7	-2,6	-2,4	-0,9	-0,6	0,2	1,4
<i>due au soldé naturel en %</i>	<i>1,3</i>	<i>0,8</i>	<i>0,1</i>	<i>-0,1</i>	<i>-0,0</i>	<i>0,2</i>	<i>0,1</i>
<i>due au soldé apparent des entrées sorties en %</i>	<i>-0,7</i>	<i>-3,4</i>	<i>-2,5</i>	<i>-0,8</i>	<i>-0,5</i>	<i>0,1</i>	<i>1,3</i>
Taux de natalité (‰)	22,6	15,3	10,5	8,3	9,9	11,0	9,4
Taux de mortalité (‰)	9,3	7,3	9,9	9,0	10,2	9,5	8,7

Typologie des soldes naturel et migratoire

1 typologie des soldes naturel et migratoire apparent, 2013-2018

Source : Insee, RP



4/ORGANISATION ET FONCTIONNEMENT INSTITUTIONNELS

Au niveau étatique:

Écoles et établissements scolaires

Lunery abrite une école primaire et maternelle, qui relève de la compétence de l'Éducation Nationale pour la gestion des enseignants, des compétences de la commune pour ses locaux et autres employés (type personnel d'entretien). Ces établissements sont essentiels pour l'éducation des enfants de la commune. Ils accueillent les enfants de la commune, dont temporairement mais régulièrement les enfants d'une communauté des gens du voyage.

La poste

Le service postal compte deux lieux d'accueil à Lunery (centre Rosières/centre Lunery). Celui présent au 3 rue Jean Jaurès est tenu par Mme Magne et est ouvert de 9h à 11h45 du lundi au vendredi . Il accueille une dizaine de clients chaque jour.

Une restructuration du service est en cours de réflexion.

Au niveau régional:

Mobilité :

Même si la voiture est quasiment indispensable lorsqu'on habite dans des zones rurales de ce type, la région a mis en place plusieurs autres possibilités :

- Info Réseau Rémi : Pour les cars et les trains régionaux sous condition de réservation
- Horaires des cars : Ligne Lignières – Bourges à 6h 39 chaque jour
- Horaires des trains : Ligne Paris – Bourges – Montluçon (passant par Lunery) 2 arrêts par jour
- 1 voiture électrique en autopartage à réserver sur une application dédiée.

La Région Centre Val de Loire

Les compétences principales de la Région sont dans les domaines :

- Des lycées et de l'apprentissage : c'est la région qui finance la construction et l'entretien des établissements du secondaire du Centre Val de Loire. Elle s'occupe du budget de fonctionnement de ces lycées et achète du matériel pédagogique.
- De la formation professionnelle : Le conseil régional finance des formations continues pour les jeunes et les adultes et accompagne les personnes dans leurs changements professionnels.
- Des Transports Collectifs Régionaux : les trains et bus sont financés par la Région qui aménage également les gares et propose des tarifs attractifs pour chacun et qui augmente les fréquences des voyages.

- Du développement économique et l'emploi : Elle soutient la création ou la reprise d'entreprises, le développement des PME, le regroupement d'entreprises sur des pôles d'activité stratégiques pour l'économie régionale (environnement, agroalimentaire...).
- De l'aménagement du territoire : la Région œuvre à un développement équilibré de son territoire qui respecte à la fois le progrès social, l'efficacité économique et la protection de l'environnement ce qui permet le développement durable.

En complément de ces compétences obligatoires, la Région peut être amenée à intervenir dans les politiques en faveur des personnes âgées. Ainsi, la région Centre Val de Loire, aux côtés du Conseil général de l'Indre et de l'Etat, participe au financement des opérations d'investissement dans les EHPAD et au Programme d'Intérêt Général en faveur de l'adaptation des logements à la perte d'autonomie.

Au niveau départemental:

Les services de sécurité et d'urgence :

Sur la commune nous trouvons une caserne composée de 18 pompiers volontaires d'une moyenne d'âge de 40 ans. L'attraction pour ce type d'engagement est limité, comme dans de nombreux territoires et la commune de Lunery adapte son fonctionnement pour favoriser le maintien de la caserne : certains employés communaux, sapeurs pompiers, ont une convention afin de pouvoir aller effectuer des interventions quand ils sont appelés par leur seconde fonction. L'année dernière 280 interventions ont été réalisées, par cette équipe la moitié sur le secteur et l'autre moitié en soutien hors secteur d'interventions. Les pompiers de Lunery interviennent en majorité pour du secours à personnes puis sur de l'incendie.

Le département du Cher (18)

Le Conseil départemental est garant, en particulier de l'aide sociale, du développement et de l'entretien routier, des collèges, du développement du numérique (grâce à Berry numérique), du dynamisme du tissu associatif, du tourisme local, de la culture et du sport, de la valorisation de son patrimoine historique, architectural et culturel...

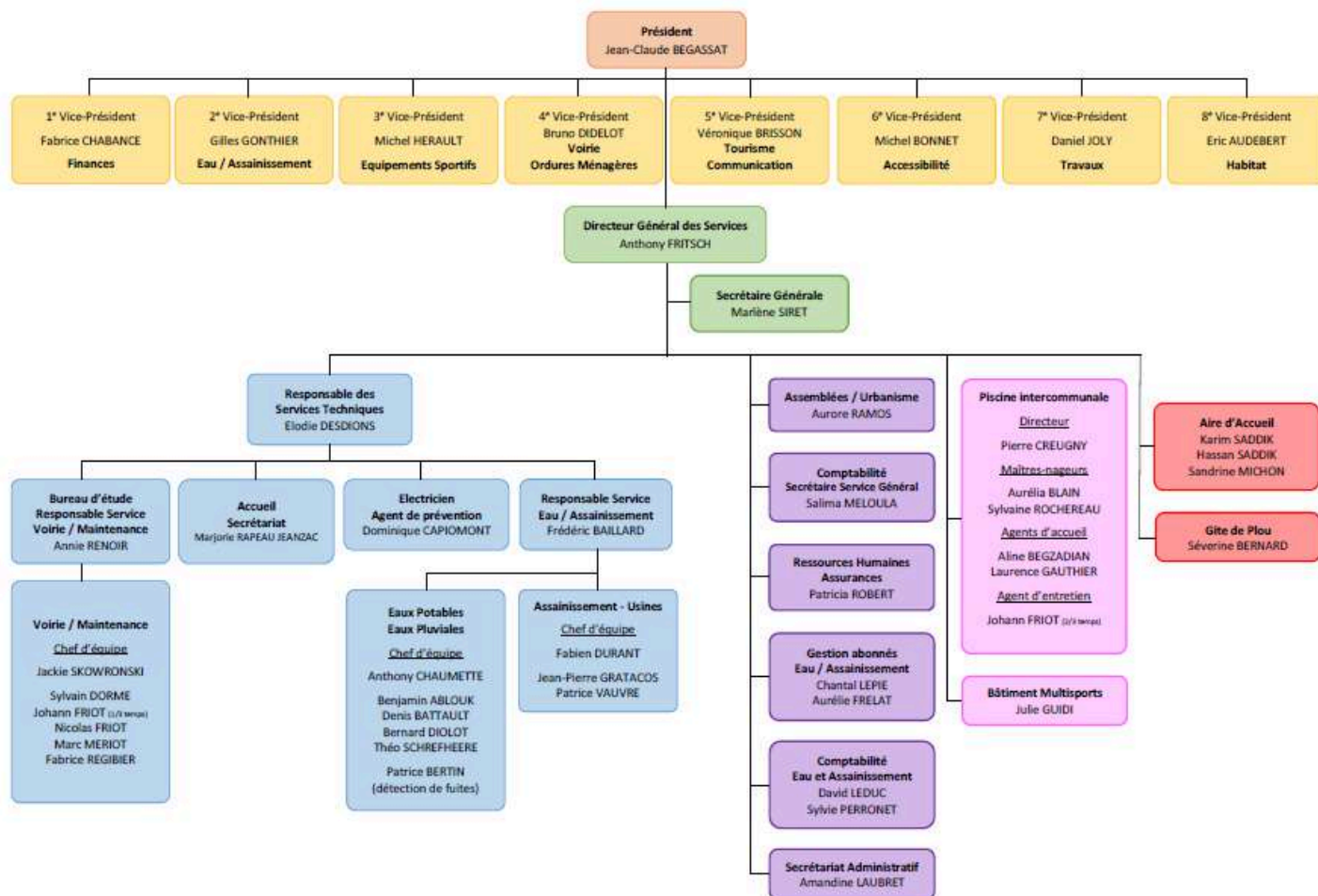
Il accompagne également les Communes et les Communautés de Communes dans leurs projets structurants.

Le Département est devenu parallèlement garant d'un aménagement du territoire équitable et équilibré autour des pôles de centralité et des pôles d'équilibre porteurs d'infrastructures innovantes. Il permet également le respect de l'environnement.

Le Département est le principal financeur du SDIS (service départemental d'incendie et de secours), suivi des communes, de l'État et des organismes bénéficiaires de prestations. Il y a aussi une collaboration é dans le cadre de la sécurité sur les routes, et des achats mutualisés...

Au niveau intercommunal:

Organigramme de la Communauté de Communes de FerCher



- 8 des 9 communes appartenant à la communauté de commune de FerCher appartiennent à l'aire urbaine de Bourges tandis que la commune de Mareuil-sur-Arnon est considérée comme multipolarisée, en lien avec la proximité d'Issoudun.
- 7 des 9 communes appartiennent par ailleurs au bassin de vie de Saint Florent-sur-Cher (au sens INSEE) : Saint Florent-sur-Cher, Villeneuve sur Cher, Plou, Civray, Primelles, Lunery, Saint Caprais. Ce dernier est considéré par l'INSEE comme un bassin de vie structuré par un pôle péri-urbain : Saint Florent-sur-Cher.

La Communauté de Communes compte 11 456 habitants au total en 2023.

FerCher

Les services techniques de la communauté de communes ont plusieurs fonctions :

- Entretien des sites intercommunaux (bâtiments, espaces verts),
- Instruction et suivi des dossiers de travaux,
- Programme d'entretien et rénovation des voies intercommunales.
- Balisage des chemins de randonnées,
- Travaux liés à l'eau et l'assainissement (collectif et non collectif).

En ce qui concerne les services administratifs :

- Gestion des contrats d'abonnements et facturation pour les services de l'eau et de l'assainissement collectif,
- Organisation générale des services
- Comptabilité
- Point info tourisme,
- Réservations diverses (gîte, campings...)

La Communauté de Communes Fercher s'inscrit dans le développement de la fibre sur l'ensemble de son territoire.

La communauté de communes FerCher s'est engagée avec l'AD2T (Agence de Développement du Tourisme des Territoires du Cher) dans la préparation d'un schéma de développement touristique 2022-2026.

L'enjeu de ce projet est de définir les actions à mener en matière de tourisme pour les années à venir.

Différentes structures sont gérées par FerCher :

- Gîte de groupes à Plou

Les campings :

- Un camping à Villeneuve-sur-Cher

Le camping est dans le Cher, il est situé à proximité de Bourges, des emplacements tentes et caravanes sont proposés.

- Un camping à Lunery

Il se situe au cœur d'un parc arboretum à deux pas des commerces du centre bourg.

Ce camping possède une aire de service pour camping-cars existe et fonctionne toute l'année.

Les chemins de randonnées :

De nombreux circuits de randonnées sont balisés et permettent la découverte des bâtiments ruraux du territoire. Des plans sont à disposition à l'Hôtel de Communauté situé place de la République à Saint Florent-Sur-Cher et dans toutes les mairies de la Communauté de Communes FerCher ainsi que sur le site Internet FerCher. Une réflexion sur la lisibilité des circuits est en cours.

Au niveau local

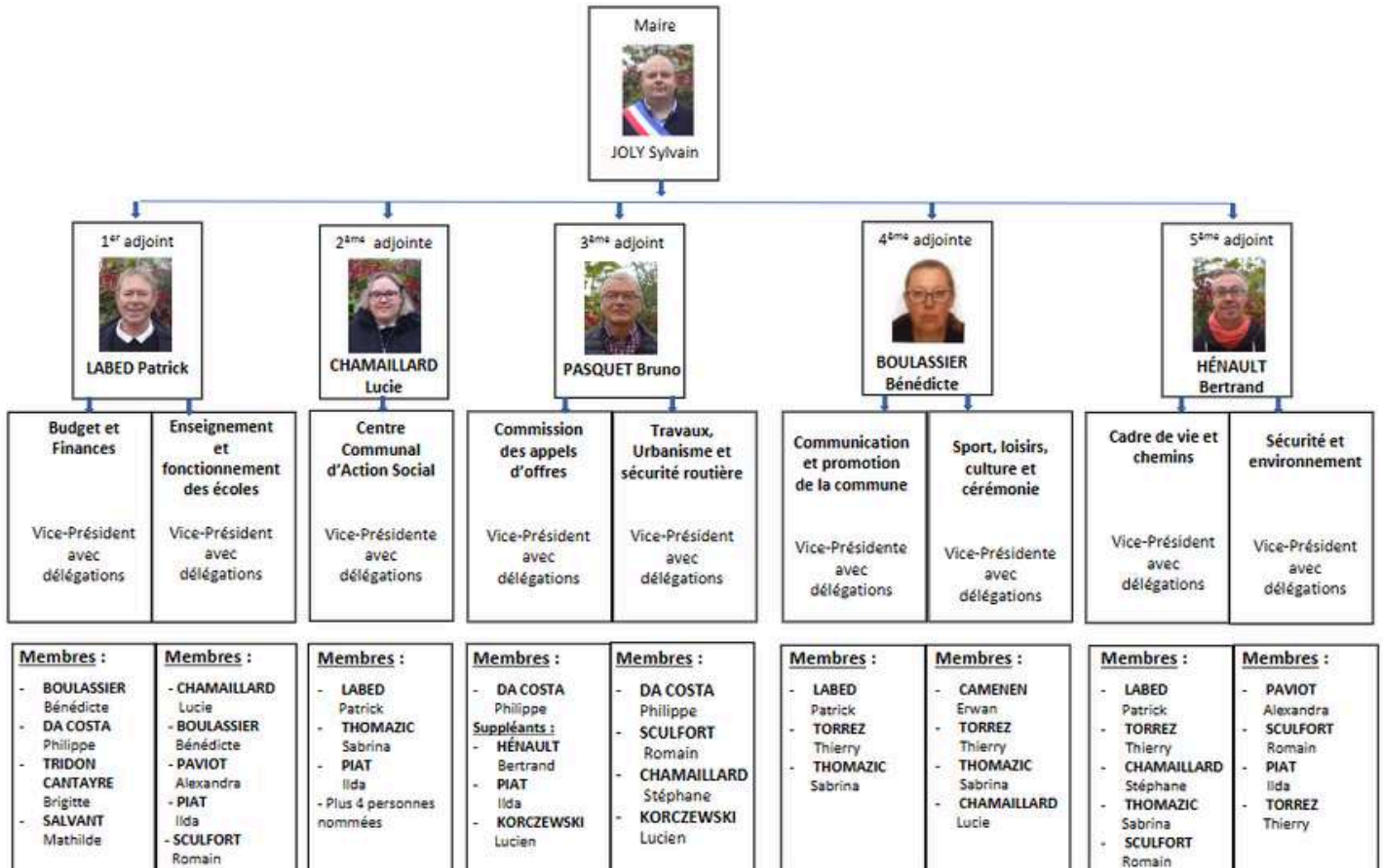
La Mairie de Lunery :

- Adresse : Place de la Mairie, 18400 Lunery
- Contact : <https://www.mairielunery.fr/> mairie@lunery.fr
- La mairie est l'institution centrale de la commune, responsable de la gestion administrative, des services municipaux, de l'état civil, de l'urbanisme, etc. Elle constitue le point de contact principal pour les habitants.

Le Conseil municipal

- Le conseil municipal de Lunery est l'organe décisionnel de la commune, composé du maire, Sylvain Joly, de ses adjoints et des conseillers municipaux. Il se réunit régulièrement pour débattre et voter sur les affaires communales.

Organigramme de la commune



Lunery

Les services municipaux de la commune de Lunery visent à répondre aux besoins variés des habitants :

- Les services techniques assurent l'entretien des voiries et des espaces verts, contribuant ainsi à la qualité de vie et à la sécurité dans la commune.
- Les services culturels, comme la bibliothèque qui offrent un espace de découverte, d'apprentissage et divertissement pour tous les âges (comme le club tricot).
- La commune met à disposition pour les services associatifs sportifs (le rugby et football) des installations telles que les terrains, les vestiaires, etc. Elle offre des subventions afin de promouvoir ces pratiques sportive, et également des services d'entretien comme la tonde des terrains .
- La mairie bénéficie également d'un service d'enseignement et fonctionnement des écoles, ce qui permet d'avoir un encadrement par les enseignants de qualité et prête le matériel nécessaire pour que les élèves travaillent dans de bonnes conditions.
- Le centre communal d'action social permet un tissu associatif dynamique et tous les ans a lieu le salon artistique de la Pentecôte, le marché de Noël , la brocante, le théâtre, le marché...

Ces différents services municipaux contribuent à dynamiser la vie communautaire et à renforcer le lien social au sein de la commune.

5/ LES ASSOCIATIONS

La commune de Lunery se démarque par un nombre conséquent d'associations.

Elle compte un total de 21 associations, dont une partie sportives comme par exemple le foot, le tennis, le rugby,...



Les adhérents des associations sont toutefois principalement des retraités, la population de la commune étant vieillissante. Se pose ainsi **la question du renouvellement** dans les associations, où il faut pouvoir gérer une entente intergénérationnelle pour aborder l'avenir.

Un exemple d'association :

L'association portugaise : créée en 2007 pour promouvoir la culture portugaise.

Nous pouvons relever le fait que, du fait de son passé industriel, la commune de Lunery, est riche d'une **diversité culturelle**, nourrie par les immigrations multiples, associées aux besoins de la fonderie.

Un autre exemple mettant en avant un territoire bicéphale :

Il existe deux comités des fêtes (un à Rosières, l'autre au centre de Lunery).

Ce dernier a été créé en 1992 et compte 23 bénévoles . Il organise 5 manifestations par an :

- un concours de belote
- une randonnée pédestre
- une brocante vide grenier
- le feu de saint jean et la fête de la musique
- une balade semi nocturne avec repas



Certaines manifestations regroupent néanmoins les énergies des deux associations, et plus, comme en particulier **la fête du 14 juillet**.

Un lieu social, culturel et artistique spécifique sur cette commune rurale : le décolieu

Ce lieu, propriété privée de deux artistes (en particulier Anti, figure de cet espace qui aborde ce lieu comme une oeuvre en élaboration), restaure et fait revivre les bâtiments et les espaces extérieurs de l'ancien Familysphère des usines de Rosières.

Il accueille l'association Le Cercle, qui fédère sur la commune autant socialement (il comprend une ressourcerie par exemple) que culturellement et artistiquement (en proposant une salle de réunion, une salle de spectacle et des ateliers artistiques).

6/ L'ECONOMIE

La commune de Lunery se situe dans la zone d'emploi de Bourges et d'Issoudun ainsi que dans le bassin de vie de St Florent-sur-Cher.

1. Les entreprises :

- Entre 7 et 10 agriculteurs (selon l'INSEE et le site de la mairie)
- Il y a encore 14 entreprises actives dans la commune, même si l'on sait que les entreprises Rosière et Ferrolac vont être délocalisées d'ici la fin de l'année 2024.

2. Les commerces et services :

- Boulangerie (Les délices de Pitchoons)
- Bar/Tabac (café du centre)
- Epicerie (Le petit fondeur)
- Marcopizza
- Poste
- Garage
- Mairie

Il faut relever que le Bar/tabac cherche un repreneur (départ en retraite) et apparaît comme un lieu de passage essentiel dans la vie du centre bourg. Au regard des coûts de l'énergie qui flambe, la boulangerie est également "en tension".

Nombre d'établissements par secteurs d'activités à Lunery

	Nombre	%
Ensemble	20 059	100,0
Industrie manufacturière, industries extractives et autres	2 288	11,4
Construction	2 495	12,4
Commerce de gros et de détail, transports, hébergement et restauration	6 196	30,9
Information et communication	404	2,0
Activités financières et d'assurance	793	4,0
Activités immobilières	1 004	5,0
Activités spécialisées, scientifiques et techniques et activités de services administratifs et de soutien	2 688	13,4
Administration publique, enseignement, santé humaine et action sociale	2 318	11,6
Autres activités de services	1 873	9,3

Champ : activités marchandes hors agriculture.

Source : Insee, Répertoire des entreprises et des établissements (Sirene) en géographie au 01/01/2022.

Nombre d'établissements par secteurs d'activités dans le département du Cher

	Nombre	%
Ensemble	20 059	100,0
Industrie manufacturière, industries extractives et autres	2 288	11,4
Construction	2 495	12,4
Commerce de gros et de détail, transports, hébergement et restauration	6 196	30,9
Information et communication	404	2,0
Activités financières et d'assurance	793	4,0
Activités immobilières	1 004	5,0
Activités spécialisées, scientifiques et techniques et activités de services administratifs et de soutien	2 688	13,4
Administration publique, enseignement, santé humaine et action sociale	2 318	11,6
Autres activités de services	1 873	9,3

Champ : activités marchandes hors agriculture.

Source : Insee, Répertoire des entreprises et des établissements (Sirene) en géographie au 01/01/2022.

On peut noter, par rapport aux statistiques de l'INSEE, que pour une petite commune, Lunery a un plus grand taux d'industries, avec 15,4%, par rapport à la moyenne du territoire, qui est de 11,4%. On peut aussi constater que dans la majeure partie des secteurs d'activités, Lunery se situe dans la moyenne par rapport au département, souvent même au dessus de la moyenne. Une inquiétude est toutefois présente avec la disparition de deux entreprises historiques.

6. Rosières

Nous allons aussi vous parler des usines rosières qui ont contribué à une grande partie de l'économie à Lunery.

Les Usines Rosières ont été créées en 1869 par Jules Roussel. Un village entier s'est construit autour des usines, les travailleurs avaient leurs logements de fonction. A partir du moment où ils quittaient l'usine, il devaient également quitter leur logement.

Le village possédait sa propre église, ses commerces, ses écoles, sa propre monnaie... Tout était mis à disposition pour que les travailleurs n'aient pas à aller dans les villages alentours. Toute l'économie du village était faite autour des usines.

En 1970, l'entreprise a atteint son pic de salariés avec 1350 personnes ; après cela le nombre d'employés a diminué considérablement. En 2016, il ne restait que 100 ouvriers.

Le 26 janvier 2021 aura été la dernière journée de production des usines. Aujourd'hui, plus aucun appareil n'est produit en France par le groupe Haier. Il y a toujours un fonctionnement logistique au niveau du site qui emploie 70 personnes.

Cela a été un gros choc économique pour la commune de Lunery car l'usine était rattachée à la commune.

Vers la fin des années 1800, l'usine produisait 9000 tonnes de fonte par an. En 2013 la production rapportait 25 000 000 d'euros de chiffre d'affaires. En 2021, elle ne rapportait déjà plus que 1 000 000 d'euros de chiffre d'affaires.

Source: société.com

Courant 2024, l'usine fermera définitivement ses portes à Lunery.

7. Ferrolac

En ce qui concerne Ferrolac, c'est une entreprise de récupération de métaux. Elle s'est installée à Lunery dans les années 1970 par Roger Layac. L'entreprise avait décidé de s'implanter à Lunery pour la proximité avec la gare SNCF.

En 2017, l'entreprise a fait un chiffre d'affaires de 5 163 100 d'euros. Désormais, plus aucune livraison n'est effectuée par train et entre 15 à 20 camions par jour passent dans le village ; ce qui crée beaucoup de conflits avec les habitants qui sont gênés par le bruit.

D'ici la fin de l'année 2024, l'usine sera délocalisée à Saint Florent-sur-Cher. Le nombre de personnes travaillant à Ferrolac est compris entre 10 et 19. La délocalisation de la société sera aussi une perte considérable pour la commune.

Source: Les Echos du Berry / Le Berry Républicain

3. Les différents secteurs de l'économie

Secteur primaire, l'agriculture :

Nous avons rencontrés deux agriculteurs sur la commune, avec deux points de vues différents.

- L'appel du champ, se situant à la Brosse, est tenu par deux personnes à leur compte qui ont ouvert leur entreprise de 2000m² récemment. Ils sont tous deux maraîchers et ont tout rénové. Avant eux, se trouvait une horticultrice, le lieu était abandonné depuis 6 ans.
- Nous avons aussi rencontré M. Ombredane, agriculteur à la retraite. Son exploitation se trouve en plein cœur de Rosières. Ses terres sont limitrophes et regroupées. L'exploitation appartenait aux usines Rosières, elle a été rachetée en 1967 par sa famille. M. Ombredane a récupéré l'exploitation en 1976.

La majorité des cultures pratiquées aux alentours de Lunery sont de la grande culture. Il y a aussi un maraîcher. Cela permet aux habitants de venir acheter en circuit court et faire vivre le milieu local.

Secteur secondaire, l'industrie :

Nous n'avons pas pu rencontrer d'acteur du secteur secondaire sur la commune. Mais il en existe deux, l'usines de Rosières (Candy Hoover, groupe Haier) et Ferrolac.

- Le site de Rosières emploie environ 70 personnes à l'heure actuelle tous dans la logistique. Le site fermera définitivement en avril, il sera délocalisé à la Chapelle St Ursin.
- Ferrolac est une entreprise qui récupère des métaux ferreux. Elle sera délocalisée à St Florent-sur-Cher au cours de l'année.

Secteur tertiaire, les services :

Nous sommes allés à la rencontre de nombreux services au sein de la commune. Nous avons rencontrés les différents gérants des commerces et des services locaux.

Tous ont une crainte pour la suite, ils se demandent combien de temps ils pourront rester ouvert si jamais l'un d'entre eux ferme.

Pour les courses de première intention, les habitants disposent d'une épicerie à Rosières, d'une boulangerie et d'un marché local les mercredis et dimanches. Pour le reste, les commerces alimentaires les plus proches se trouvent sur la commune de Saint Florent-sur-Cher.

En 10 ans le village a perdu ses deux médecins, ainsi que la pharmacie et l'infirmière libérale. Ce phénomène de désert médical touche l'ensemble de la France. Il se caractérise par une pénurie de professionnels de la santé, notamment de médecins généralistes et spécialistes, dans les zones rurales, ce qui entraîne des difficultés d'accès aux services médicaux de base pour les populations locales.

Le périmètre pour l'accès aux différents services, notamment pour se soigner s'élargit toujours plus, dans un territoire où la question des mobilités est prégnante.

4. Le ressenti de la population

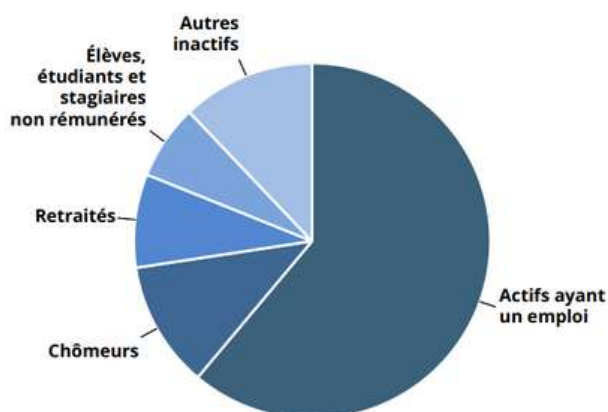
Au cours de nos micro-trottoirs, deux aspects sont régulièrement revenus :

- L'attachement au territoire, et l'importance du lien social sur celui-ci avec, notamment, son dynamisme associatif;
- Une réelle crainte pour l'avenir : celle d'assister à la mort de ce territoire rural au riche passé industriel.

5. Les actifs

En plus de regarder les secteurs économiques, nous avons regardé les actifs de la commune grâce aux données de l'INSEE.

Population active, emploi et chômage au sens du recensement en 2020 dans la commune de Lunery



	2009	2014	2020
Ensemble	958	920	956
Actifs en %	67,5	71,6	72,6
Actifs ayant un emploi en %	59,6	62,7	61,1
Chômeurs en %	8,0	8,9	11,5
Inactifs en %	32,5	28,4	27,4
Élèves, étudiants et stagiaires non rémunérés en %	8,5	5,8	6,8
Retraités ou préretraités en %	11,5	11,2	8,5
Autres inactifs en %	12,5	11,4	12,1

On peut constater, par rapport aux données statistiques de l'INSEE, que depuis 2009 la commune de Lunery a un taux d'actif qui varie, avec une augmentation des actifs de 2009 (59,6%) à 2014 (62,7%). En 2020 nous constatons une légère baisse, avec 61,1% d'actifs.

Pour les données du département du Cher, on remarque une hausse du pourcentage d'actifs pour les années 2009 et 2020. En ce qui concerne l'année 2014, on peut remarquer une légère baisse. On peut donc constater que la commune de Lunery a diminué son taux d'actifs depuis l'année 2014, cela reste quand même en dessous de la moyenne du département du Cher.

En ce qui concerne les inactifs la commune de Lunery comme ceux du département du Cher, on peut voir les pourcentages diminuer depuis 2009.

Population active, emploi et chômage au sens du recensement en 2020 dans le département du Cher

	2009	2014	2020
Ensemble	193 960	187 224	175 549
Actifs en %	71,0	73,1	74,5
Actifs ayant un emploi en %	63,0	62,8	64,5
Chômeurs en %	8,0	10,3	5,6
Inactifs en %	29,0	26,9	25,5
Élèves, étudiants et stagiaires non rémunérés en %	8,2	8,3	8,2
Retraités ou préretraités en %	11,6	10,2	8,6
Autres inactifs en %	9,1	8,4	8,7

8. Le tourisme

La commune de Lunery offre différents lieux touristiques à découvrir.

Le camping intercommunal est maintenant devenu Camping-car Park. Il est ouvert toute l'année aux camping-car. En haute saison, les vans, caravanes et toiles de tentes sont aussi accueillis. Les Camping-car Park les plus proches de Lunery sont à Levet et Chârost.

Cette offre spécifique permet d'accueillir des touristes qui font étape dans le Cher pour visiter Bourges. Il s'agit d'un tourisme de passage.

Lunery dispose d'un musée-associatif- de la fonderie, que des anciens fondeurs ont souhaiter ouvrir. Il est possible d'y retrouver un historique des usines Rosières ainsi que des exemplaires des différents électroménager fabriqués.

Sur le territoire de Rosières existe depuis peu un tiers-lieu : "Le Cercle". Le fondateur de ce tiers-lieu a réhabilité les bâtiments de la cité ouvrière de Rosières utilisé avant comme ouvrier, presbytère... Maintenant le lieu propose un musée de street-art, une salle de spectacle, une ressourcerie... Ces diverses activités sont ouvertes au public avec un système d'adhésion.

Ce pourrait être un atout pour la commune, dans la cadre de l'accueil de touristes de passage qui seront potentiellement attirés par "Bourges Capitale européenne de la Culture" en 2028.


Sur le territoire il existe aussi un patrimoine naturel fort comme la vallée du Cher. Pour ce qui est du paysage, la commune s'inscrit dans un paysage d'openfield avec des vues sur les champs qui favorisent les cinq circuits de randonnées proposés par la commune. Ces circuits partent tous du camping et font découvrir différents endroits de la commune comme la cité ouvrière de Rosières, le Château des Rimbarts, les deux Eglises, les Rives du Cher...

Le site des "Chaumes du Patouillet" est un site protégé qui relève du conservatoire des espaces naturels Centre - Val de Loire depuis les années 2000. Il y présente plus de 300 espèces végétales, dont certaines qui sont protégées au niveau national et régional. On peut y trouver 22 espèces d'orchidées. La grande diversité naturelle permet d'y faire de nombreuses observations. La meilleure période d'observation se situe entre mi-avril et fin juillet.

Le village de Lunery a peu de lieux touristiques, mais ce qu'il possède est diversifié, en termes de paysages naturels, de patrimoine ou encore de lieux culturels. Il a pour premier élément attirant la vallée du Cher pour l'intérêt des circuits de randonnée le long des berges. C'est pourquoi la communauté de commune FerCher a choisi d'ouvrir le camping-car Park qui permet au camping-car de faire de court séjour ou des étapes. L'avantage est d'être à proximité de Bourges qui permet d'être proche de grand lieux touristiques comme la Cathédrale, ou même le vin de Sancerre.

Le tourisme a Lunery est peu développé et très peu connu, il y a peu d'endroits à visiter, malgré un potentiel de tourisme vert qui reste à mettre en valeur.

Plan des différents sites touristiques à Lunery

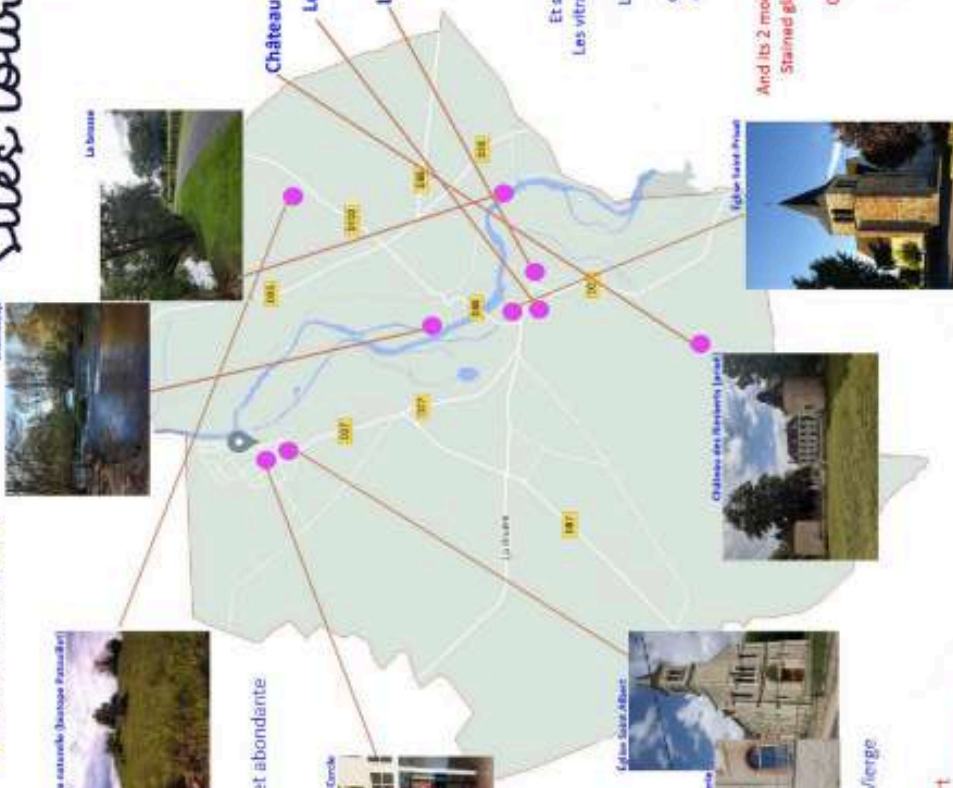


LUNERY

Sites touristiques

Tourist attractions

Chanteloup et La Brosse :
Balade sur les rives du Cher



Patouillet :
Réserve naturelle (biotope Patouillet)
Nature reserve
=> 22 espèces d'orchidées (à voir fin mai)/ faune variée et abondante
22 species of orchids (to be seen at the end of May) / varied and abundant fauna



Rosières:
Tiers lieu Le Cercle
=> Anciens ouvroir, cinéma, presbytère, infirmerie et garderie, devenus tiers lieu avec musée street-art, space maker, ... ; Former workshop, cinema, presbytery, infirmary and daycare, which have become third places with street-art museum, space maker, ...)

Église Saint Albert - Church Saint-Albert
=> Deux vitraux :
- Albert Dumetz à genoux devant son St Patron Albert
- Marie Dumetz, la donatrice, offrant l'église à la Sainte-Vierge
=> Two windows:
- Albert Dumetz on his knees before his Patron Saint Albert
- Marie Dumetz, the donor, offering the church to the Blessed Virgin

Musée de la Fonderie - Foundry Museum
=> Évolution des usines de Rosières - Evolution of the Rosières factories

Lunery :
Château des Rimberts (privé) - Castle of Rimberts (private)
Le Grand-Bayet (ancienne grange des dîmes - privé) Le Grand-Bayet (former tithe barn - private)
L'ancienne gare SNCF (typique avec ses aiguillages) The old SNCF station (typical with its switches)

L'Église Saint-Privat
Et ses 2 vitraux modernes et des peintures exécutées en 1960. Les vitraux rompent avec la tradition en glorifiant le travail manuel au lieu d'illustrer des thèmes religieux ou spirituels. L'un représente les ouvriers fondeurs de l'usine de Rosières, et l'autre les travaux des champs à l'époque de l'agriculture mécanisée. Ils transcrivent la dualité sociale de la réalité économique contemporaine dans la commune. La première mention faite de l'église date de 1327
Saint-Privat Church
And its 2 modern stained glass windows and paintings executed in 1960. Stained glass breaks with tradition by glorifying manual labor instead of illustrating religious or spiritual themes. One represents the foundry workers of the Rosières factory, and the other the work of the fields at the time of mechanized agriculture. They transcribe the social duality contemporary economic reality in the municipality. The first mention of the church dates from 1327


7/ SITUATION PATRIMONIALE

Des vestiges de l'époque gallo-romaine :

La commune de Lunery possède une longue histoire qui remonte à la Préhistoire. En effet, on trouve la présence d'un site du pléistocène inférieur à Rosières, nommé La Terre des Sablons. C'est le plus vieux site où on retrouve des traces de l'homme dans la région, datant de 1,1 millions d'années.

Durant l'Antiquité, la position privilégiée du village sur le Cher en fit un lieu de détente idéale de l'époque gallo-romaine. Les Romains de la riche capitale d'Avaricum (Bourges) s'établirent dans de belles villas : de nombreux vestiges retrouvés en différents endroits de la commune en font foi. On peut prendre l'exemple d'une mosaïque imposante retrouvée dans la commune.

Dans un premier temps nommé Luneriacum, c'est à l'époque gallo-romaine, au moment de sa transformation en paroisse que le village prit le nom qu'il allait, avec des modifications au fil du temps, garder au long des siècles. Depuis 1450, c'est-à-dire depuis la fin de la guerre de Cent ans, le village porte son nom actuel.

Au Moyen Âge, Lunery était un petit bourg agricole. L'église Saint-Privat, construite au XIIe siècle, est un témoin silencieux de ces temps anciens. Son architecture romane, avec ses voûtes élégantes et ses vitraux colorés, raconte les prières et les espoirs des villageois.

Une cité ouvrière :

Concernant Rosières, les premières traces du nom remontent à 1102 où le hameau s'appelait Rosarie (dérivé du latin qui voulait dire lieu planté de rosiers), du nom du Seigneur des lieux Normannus de Rosarie.

Rosières se développe réellement au milieu du XIXe siècle grâce à l'industrie métallurgique. Ce lieu-dit obtient sa renommée pour ses appareils électroménagers produits dans une usine très importante implantée sur le site.

Les usines de Rosières sont créées en 1836. Le comte de Boissy, propriétaire de l'antique moulin de Rosières, a construit à sa place des forges comprenant 2 hauts-fourneaux, une fonderie avec 6 feux de forge et un laminoir. En 1844, il y ajoute un 3e haut-fourneau. De 1852 à 1856, Rosières est vendue successivement à MM. Gouin, Violette et Gallicher. En 1858, le marquis de Vogüe en fit l'acquisition, puis par suite des traités de libre-échange, il fût obligé de fermer l'usine.

Rosières reprit son activité en 1869 lorsque Jules Roussel, maître de forges et homme politique de la Mayenne, en devint propriétaire. Il transforma l'établissement en fonderie. À la mort de Jules Roussel, une société anonyme est alors créée par ses héritiers et ses ingénieurs. En 1909, Henri Magdelénat développe les moyens de production, réorganise et agrandit la fonderie, le montage, l'entretien et le magasin d'expédition.

De 1869 à 1914, on observe dans la région de Rosières, la création ex nihilo d'une agglomération réservée aux travailleurs de l'entreprise.

À partir de la Première Guerre mondiale, les usines de Rosières rencontrèrent des difficultés à recruter de la main d'œuvre en France pour le travail de la fonderie en raison de la pénibilité de ces métiers. Les dirigeants de l'entreprise choisissent donc d'employer des ouvriers étrangers.

De 1922 à 1930, beaucoup de Polonais arrivent pour travailler à Rosières. Le recensement de 1931 montre qu'un tiers des habitants de Lunery est de nationalité étrangère.

Si on se penche davantage sur le patrimoine bâti, le principale patrimoine de Lunery est un patrimoine industriel, ou du moins ce qui en découle. On peut alors citer les usines Rosière et l'ensemble de la cité ouvrière qui l'entoure et qui a été créée de toute pièce par l'usine.

De plus, l'usine a également fait construire une église, ce qui permet à la commune d'en posséder deux sur son territoire (une à Lunery, la deuxième à Rosières).

Enfin, pour terminer sur les traces du passé industriel de la commune, on peut évoquer la cité paroissiale aujourd'hui occupée par le Déco-lieu.

Le petit patrimoine rural :

La commune possède également d'autres patrimoines bâtis comme les ruines du Moulin de Roziau, le château de Champroy ou encore le Grand-Bayet, une ancienne grange des dîmes du XVI^e siècle. Un fait intéressant est que l'ensemble de ce patrimoine bâti est que il est quasi exclusivement sur des terrains privés.

Le patrimoine naturel :

Il est difficile de parler du patrimoine de Lunery sans évoquer le patrimoine naturel présent sur la commune. On retrouve dans un premier temps la vallée du Cher qui traverse le territoire et qui forge le paysage depuis des siècles. On peut aussi évoquer les Chaumes du Patouillet, un biotope de prêt de 120 hectares préservé et valorisé.

CONCLUSION

Pour conclure, à la suite des différentes rencontres de plusieurs acteurs du territoire de Lunery, et à la lumière de nos recherches, nous avons recensé des données et des ressentis variés qui nous permettent de concevoir un MOFF (Menace, opportunité, force, faiblesse) puis de présenter des solutions en vue de maintenir le dynamisme/ redynamiser la commune.

LUNERY	
FORCE	FAIBLESSE
<ul style="list-style-type: none">• Une école primaire et maternelle (site de Rosières)• 21 associations• Un camping-car park• Bordé par le Cher• Des éléments de patrimoine à valoriser	<ul style="list-style-type: none">• Transport en commun quasi inexistant• N'est pas desservi par un grand axe routier pour le développement industriel (D35)• Peu de commerces• Désert médical• Mise en vente du bar PMU
OPPORTUNITÉ	MENACE
<ul style="list-style-type: none">• Proximité de Saint Florent-sur-Cher (8km)• Proximité de la sortie d'autoroute A71 (15km)• Rachat du site de l'usine de Rosière?• Une gare desservie avec la ligne Paris-Montluçon (sanctuarisé)	<ul style="list-style-type: none">• Ligne agglabus (terminus à Massoeuvre)• Perte des entreprises Rosière et Ferrolac

Enjeu prioritaire :

Maintenir et développer l'activité économique pour :

- Offrir des services adaptés aux habitants
- Maintenir la population sur le territoire
- Soutenir le tissu associatif

Proposition de solutions:

- Création d'un site de partage de services pour/par les habitants.
- Faciliter l'accès au marché en le déplaçant sur la place.
- Rassemblement des associations plusieurs fois par an
- Retracer les sentiers de randonnées

LES SOURCES

- L'INSEE
- Géoclip
- Géoportail
- Le Berry républicain
- Les Echos du Berry
- Société.com
- Site de la communauté de commune fer cher
- IGN remonter le temps
- Site de la Mairie

Répartition du travail :

- Introduction : Thomas et Edouard
- Situation du territoire : Edouard
- Démographie : Léna et Marylou
- Institution : Zoé et Marylou
- Association : Emma D
- Economie : Maëva et Emma H
- Paysage : Lucas
- Patrimoine : Thomas
- Conclusion : En commun

Remerciements

- A la Mairie de Lunery
(ses élus et ses personnels)
- Aux personnels de la Communauté de
Communes de FerCher
- Aux différents acteurs associatifs,
économiques, socioculturels rencontrés.
- Aux habitants et passants à Lunery

Pour leur disponibilité et leur accueil
chaleureux.

*Nos excuses à ceux que nous aurions oubliés, il a fallu faire
des choix sur un temps contraint.*